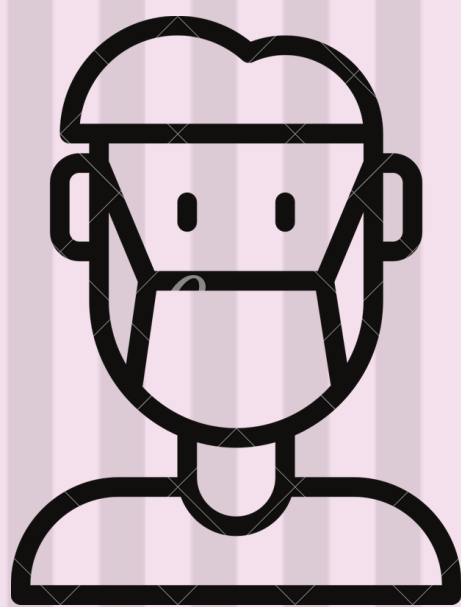




UNIVERSIDADE FEDERAL DA PARAÍBA
CENTRO DE TECNOLOGIA E DESENVOLVIMENTO REGIONAL
DEPARTAMENTO DE GASTRONOMIA

MÁSCARAS FACIAIS

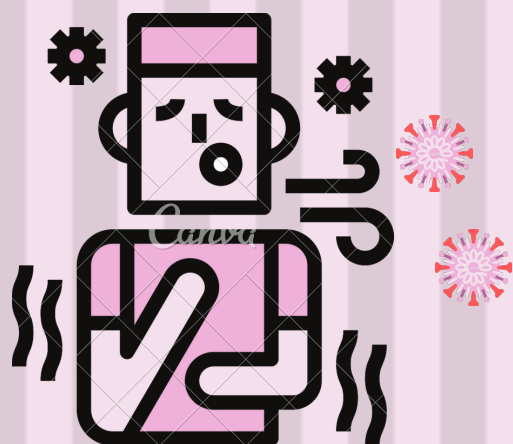


COVID-19

PARA PROTEÇÃO CONTRA

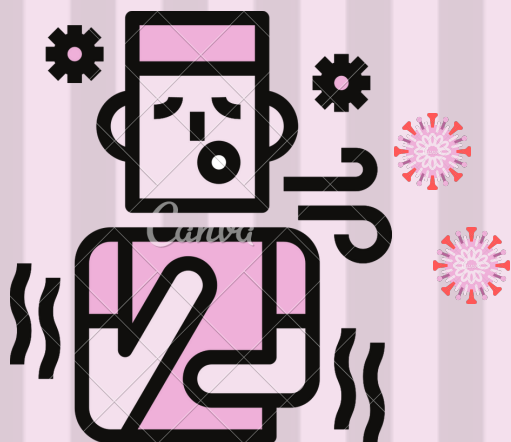


Você sabia?



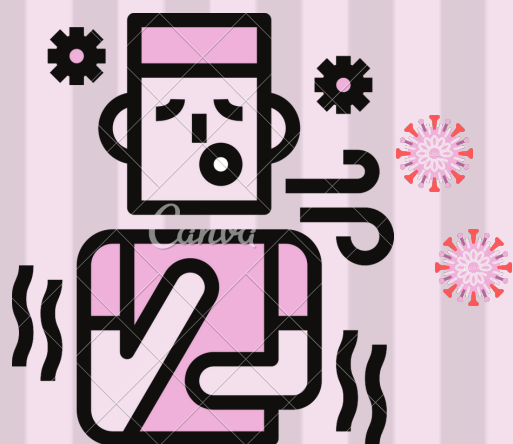


**O coronavírus pode
ser espalhado por
gotículas suspensas
no ar**





quando pessoas infectadas conversam, tosse ou espirram.



**A contaminação
pode diminuir pelo
uso de máscaras**

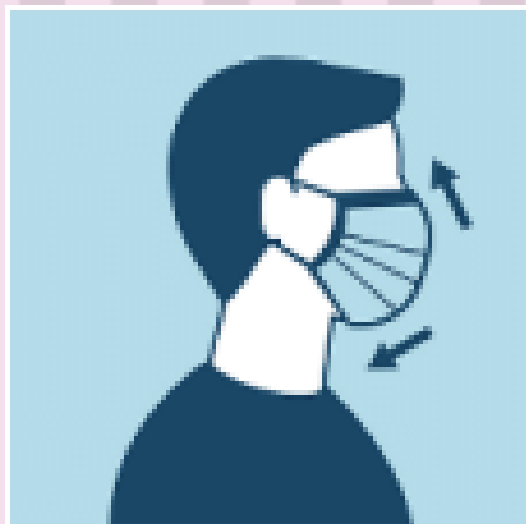


O efeito protetor por máscaras é criado por meio da combinação de 4 fatores

4



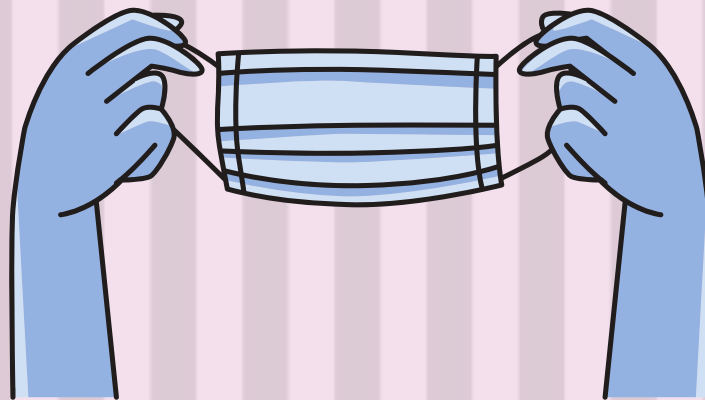
1 do potencial de bloqueio da transmissão das gotículas



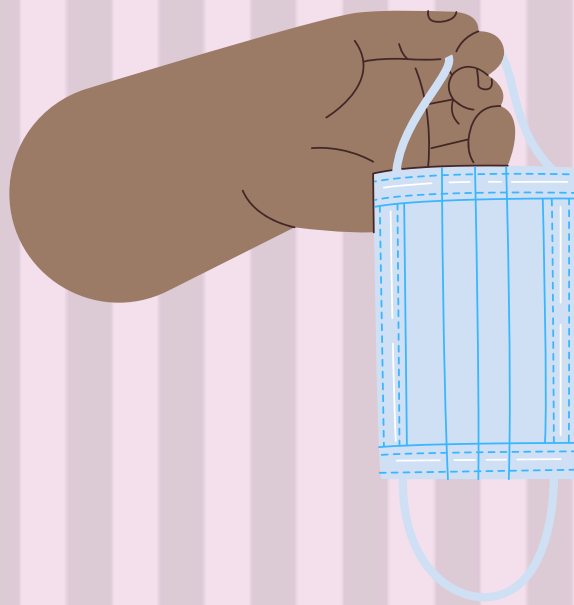
2 do grau de aderência ao uso



3 do ajuste e do vazamento de ar relacionado à máscara,



4 descarte
adequados da
máscara



**Também é preciso
praticar todas as
medidas de higiene
e segurança
recomendadas**



Se tossir ou espirrar,
cobrir o nariz e a boca
com cotovelo flexionado
ou lenço de papel



Higienizar as mãos
frequentemente com
água, sabão e álcool 70%



Evitar tocar mucosas
de olhos, nariz e boca



**As máscaras de
pano feitas em
casa podem ser
usadas**



As máscaras feitas em casa são chamadas de *máscaras faciais de uso não profissional*



**A máscara é de
uso individual e
não deve ser
compartilhada**



**Mesmo de máscara,
mantenha distância
de mais de 1 (um)
metro de outra
pessoa**



Quem não pode usar máscara de uso não profissional?

- **Pacientes contaminados ou suspeitos;**



Quem não pode usar máscara de uso não profissional?

- **Crianças menores de 2 anos;**



Quem não pode usar máscara de uso não profissional?

- **Demais pessoas contraindicadas pelo profissional de saúde.**



Posso usar qualquer tecido para produzir as máscaras?

- evitar os tecidos sintéticos
- Usar 100% Algodão



Quanto a gramatura?

- **Usar:**
 - **Os mesmos tecidos usados para lençóis de meia ou de camisetas, ou aqueles usados para fazer forro para lingerie**





A máscara deve ter 3 camadas: uma camada de tecido não impermeável na parte frontal, tecido respirável no meio e um tecido de algodão na parte em contato com a superfície do rosto.



**Não utilizar a
máscara por
longo tempo
(máximo de 3
horas)**



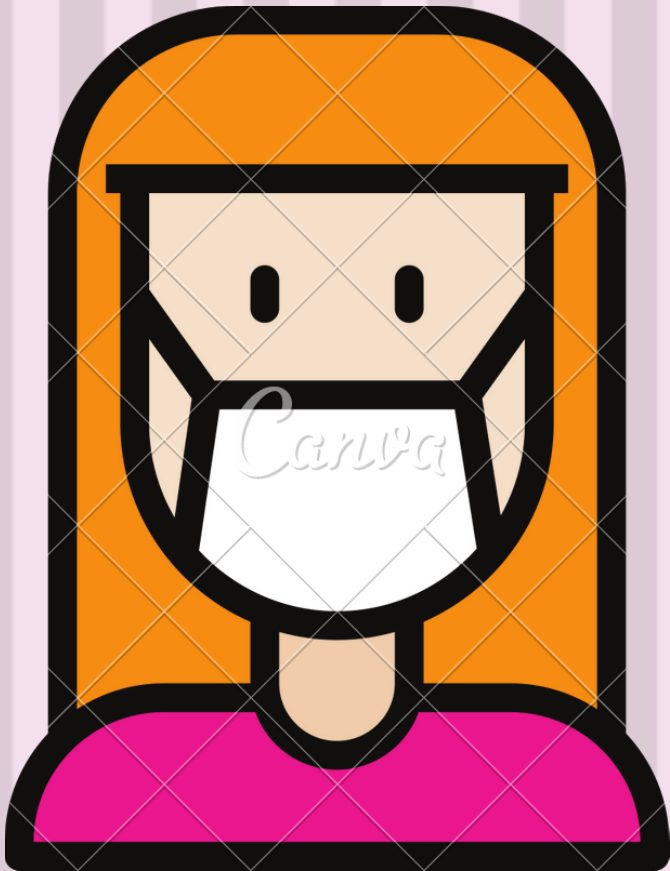
**Não compartilhe a
sua máscara, ainda
que ela esteja lavada**



**A máscara deve
ser lavada
separadamente
de outras roupas**



A máscara deve ser lavada assim:



1 **Lavar**
previamente com
água corrente e
sabão neutro;



A máscara deve ser lavada assim:



2

**Deixar de molho em
uma solução de água
com água sanitária ou
desinfetante por 20 a
30 minutos;**



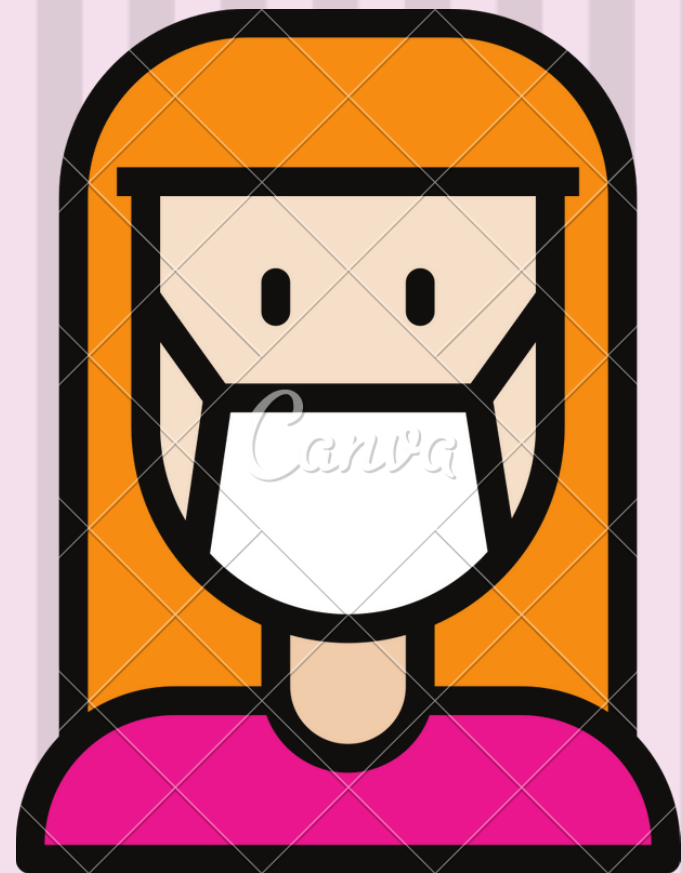
A máscara deve ser lavada assim:

3
Enxaguar bem em
água corrente,
para remover
qualquer resíduo
de desinfetante;



A máscara deve ser lavada assim:

4 Evite torcer a máscara com força e deixe-a secar;



A máscara deve ser lavada assim:



5 Passar com ferro quente;



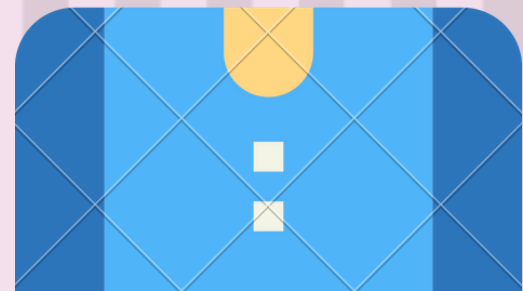
A máscara deve ser lavada assim:

6 Guardar em um recipiente fechado.



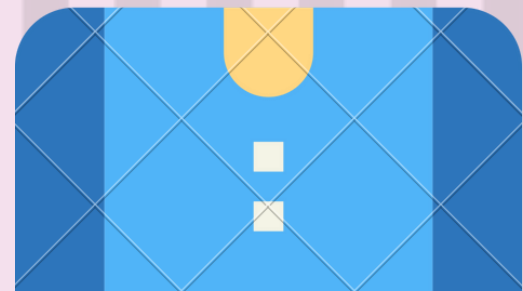
Quando descartar?

**Ao observar
perda de
elasticidade**



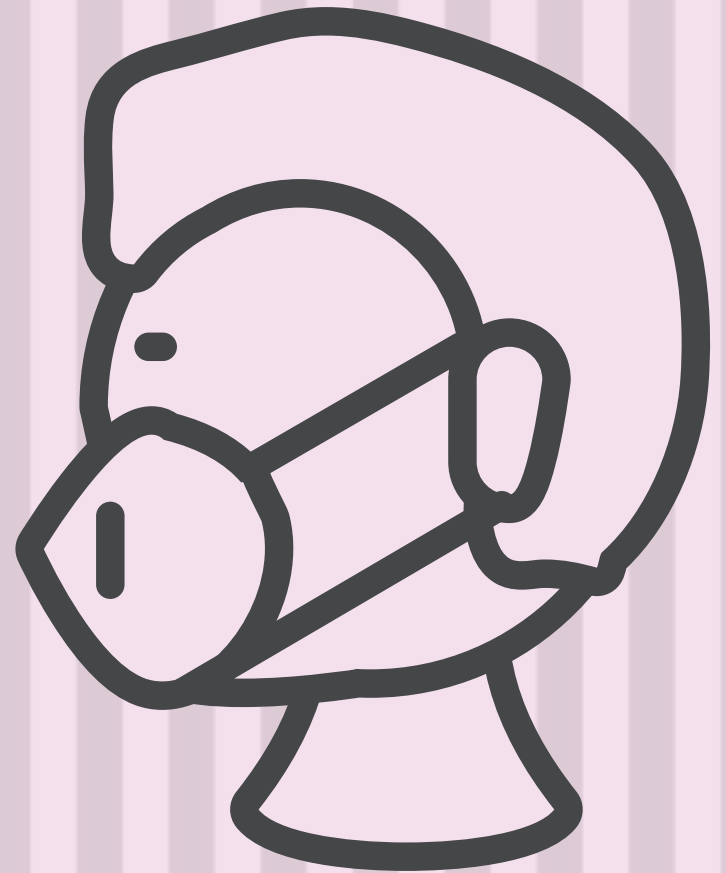
Quando descartar?

**Ou deformidades
que possam
causar prejuízos à
barreira.**



Quando descartar?

As máscaras de TNT não podem ser lavadas, devem ser descartáveis após o uso.





Prof^a Noádia Priscila

Departamento de Gastronomia
Universidade Federal da Paraíba

Extraído de:

ANVISA. Orientações gerais - Máscaras faciais de uso não profissional. Brasília: Abril de 2020.

